

## Inauguration du



## DOSSIER DE PRESSE

19 septembre 2014

## Programme de l'inauguration

- Dès 10h15** Accueil des invités, animé par «L'Echo du rail», fanfare des CJ
- 10h30** Brève présentation du site et des travaux par M. Ronald Ermatinger, chef de projet
- Allocutions de
- M. Pierre-André Monard, conseiller communal, La Chaux-de-Fonds
  - M. Maxime Jeanbourquin, président du CA des CJ
  - M. Pascal Sandoz, président du CA de Vadec SA
- Intermède musical
- 11h15** Démonstration du fonctionnement de la plateforme
- 11h30** Acte inaugural par les représentants des trois partenaires de l'ouvrage
- 11h40** Apéritif dînatoire

PÔLE RAIL-ROUTE DE BELLEVUE/LA CHAUX-DE-FONDS • DOSSIER DE PRESSE • SYNTHÈSE

## La Chaux-de-Fonds: ça roule pour le pôle rail-route!



**Transborder des cargaisons entre wagons et camions et vice-versa: c'est la fonction du pôle rail-route de Bellevue, qui vient d'être inauguré à La Chaux-de-Fonds. Cette infrastructure originale, bien que de gabarit modeste, est pour l'instant essentiellement vouée au transport de conteneurs de déchets, mais elle ouvre à d'autres usagers potentiels une intéressante possibilité de ferroutage régional. Une option logistique qui s'inscrit dans les principes du développement durable.**

La nouveauté est d'ailleurs le site, et non son activité, à laquelle il offre surtout une visibilité inédite!

### **30'000 tonnes par rail = -3000 trajets de camion**

Voilà des années déjà que fonctionne, à l'enseigne d'Arc jurassien déchets®, un concept optimal de gestion régionale des déchets qui regroupe, de l'Ajoie au Nord vaudois, près de 200 communes totalisant plus de 370'000 habitants répartis sur quatre cantons (JU, BE, NE, VD). Tous les déchets incinérables du périmètre sont acheminés, en majeure partie par chemin de fer, vers les deux centres de valorisation thermique de Vadec, à La Chaux-de-Fonds et à Colombier. La Ville de La Chaux-de-Fonds, Vadec, les Chemins de fer du Jura (CJ) sont trois partenaires majeurs du système. C'est pourquoi ils ont réalisé en commun l'infrastructure qu'ils ont inaugurée ensemble aussi vendredi 19 septembre. La ville chauffe en effet un bon tiers de ses bâtiments grâce à l'énergie des déchets que Vadec y incinère dans son centre de valorisation thermique et que les CJ y acheminent de toute la zone Jura/Jura bernois. Quelque 30'000 tonnes de déchets empruntent ainsi chaque année la voie étroite des CJ, permettant d'éviter quelque 3'000 transports routiers. Jusqu'à l'an dernier, c'est à la gare de La Chaux-de-

Fonds que les conteneurs d'AJD passaient du petit train rouge aux camions, seuls à même de les déposer à Vadec, dont l'usine, «chauffage central urbain» (et aussi centrale de production d'électricité), n'est pas reliée au rail. La réaffectation de l'ancienne gare aux marchandises en un tout nouveau quartier urbain a supprimé cette possibilité. Bellevue a fourni un site de substitution idéal, où rail et route se côtoient à quelques tours de roue de la ville et de Vadec. Ainsi, le trajet des camions reste du même ordre, mais se fait hors du centre ville. Cela renforce encore les avantages de cette logistique optimale qui, dans l'autre sens, achemine les déchets résiduels de l'incinération, les mâchefers, à la décharge contrôlée de Celtor à Tavannes, où ils sont entreposés durablement et écologiquement. Précisons bien, pour ceux que rebute le mot «déchets», que ceux-ci sont invisibles, inodores et anodins durant ce processus, étant conditionnés en conteneurs fermés.

### **Perspectives ouvertes**

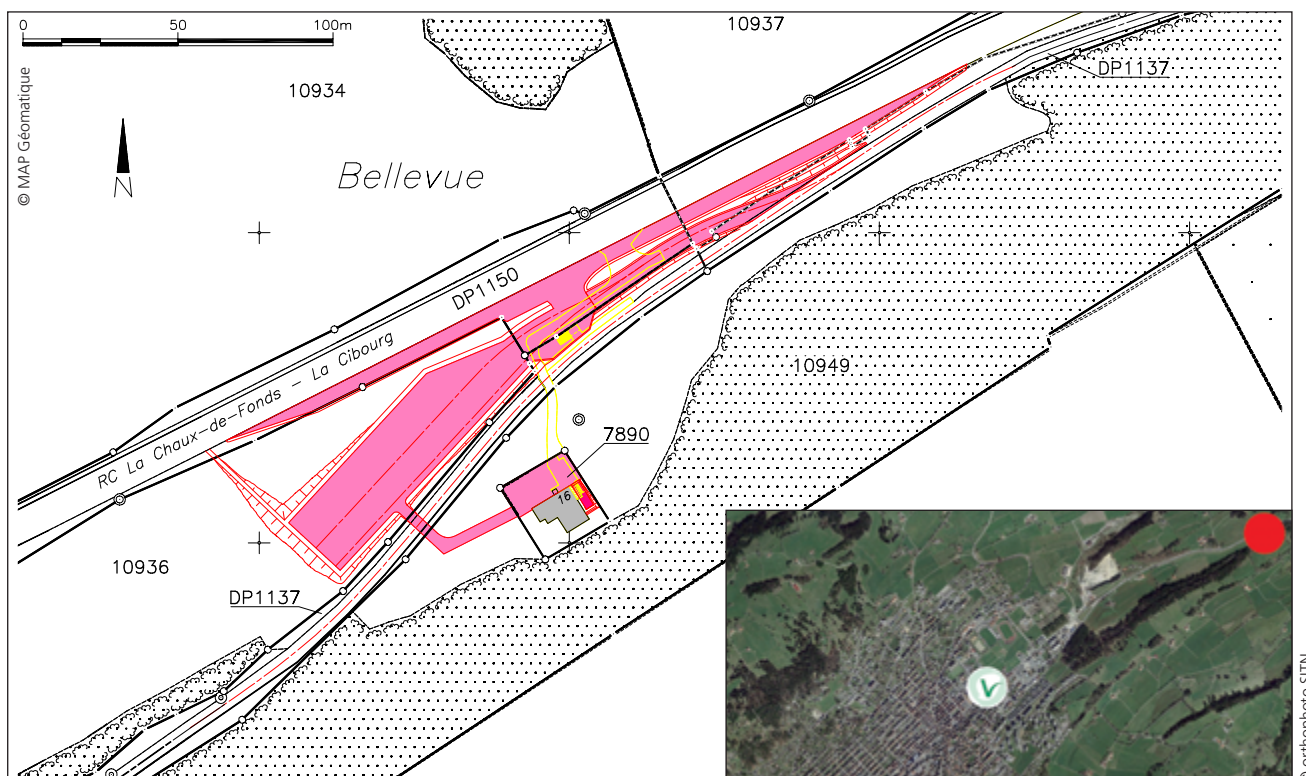
Le nouveau pôle rail-route, mis à l'étude dès 2008 et en chantier au printemps dernier, fonctionne à satisfaction depuis le début août. Son extension (2<sup>e</sup> étape) est prévue dans la perspective, étudiée par Vadec, de concentrer à terme dans une usine renouvelée, à La Chaux-de-Fonds, la totalité de l'incinération des déchets actuellement partagée avec son centre de Colombier. Il ouvre aussi la possibilité à d'autres entreprises d'y recourir, pour d'autres marchandises. Il profitera enfin, indirectement, au trafic voyageurs (même si l'ancienne halte de Bellevue, sous-utilisée, a été désaffectée) en créant une voie de croisement qui améliore la capacité d'exploitation de la ligne. Quant à la perspective plongeante qu'ouvre sur La Chaux-de-Fonds, inscrite au patrimoine mondial de l'UNESCO, le bien nommé site de Bellevue, elle est restée aussi plaisante!

**Contact:** Ronald Ermatinger, chef de projet, dir. CSC-Déchets, 032 487 35 50 / 079 689 73 06

## L'aménagement en bref

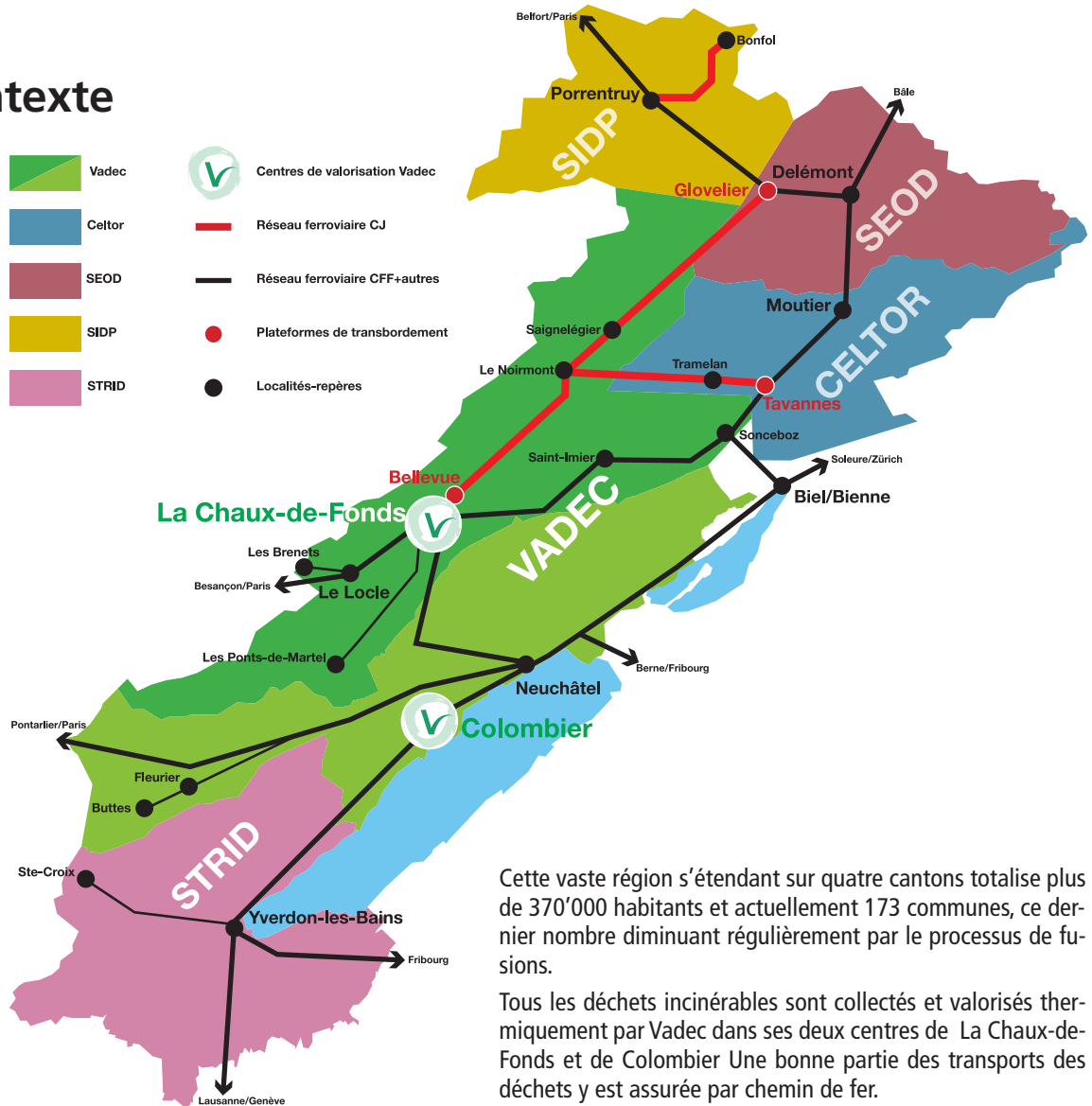
- Plateforme de transbordement bimodale (ferroviaire-routière)
- Une voie de raccordement à la voie CJ existante
- Deux voies de transbordement de 123 et 131 m sur plateforme entièrement revêtue, accessible aux camions
- Un bâtiment d'exploitation aménagé dans l'ancien bâtiment rural au sud des voies, avec sous-station électrique
- Un bassin de rétention/décantation pour les eaux de ruissellement
- En 2<sup>e</sup> étape ultérieure, prolongation des voies actuelles, création d'une troisième voie de transbordement en site propre avec quai, création d'une voie CJ de débord (double voie de croisement)
- Capacité du site pour le transbordement des conteneurs de déchets:
  - – environ 30-40'000 tonnes/an dans la configuration actuelle
  - – environ 80-100'000 tonnes/an en configuration finale (y.c.avec le doublement de la voie CJ)
- Raccordement routier à la H18 La Chaux-de-Fonds - Delémont/Bienne par une voie de présélection et une voie d'insertion d'environ 3,5 m de large et 80-90 m de long

Plan du site et situation par rapport à Vadec



**PÔLE RAIL-ROUTE DE BELLEVUE/LA CHAUX-DE-FONDS • DOSSIER DE PRESSE**

**Le contexte**



Cette vaste région s'étendant sur quatre cantons totalise plus de 370'000 habitants et actuellement 173 communes, ce dernier nombre diminuant régulièrement par le processus de fusions.

Tous les déchets incinérables sont collectés et valorisés thermiquement par Vadec dans ses deux centres de La Chaux-de-Fonds et de Colombier. Une bonne partie des transports des déchets y est assurée par chemin de fer.

Le centre d'incinération de La Chaux-de-Fonds traite les déchets des Montagnes neuchâteloises et des périmètres de Celtor, SEOD et SIDP. Les Chemins de fer du Jura gèrent toute la logistique du transport. Les déchets sont transbordés par camions des centres de collecte de Courgenay (Ajoie), de Boécourt (Delémont) et de la décharge Celtor (Jura bernois) jusqu'aux gares de Glovelier et Tavannes. La grande majorité de ces déchets est alors acheminée jusqu'à La Chaux-de-Fonds par la ligne à voie étroite des CJ au moyen de bennes spéciales qui ne sont transbordées sur camions que pour leur trajet jusqu'à l'usine d'incinération. Les convois ne repartent pas à vide de La Chaux-de-Fonds. Les conteneurs retournant à Tavannes sont chargés de mâchefers pour être traités par la société spécialisée Celtor et mis en décharge. Une dizaine de conteneurs chargés de déchets à l'aller, de mâchefers au retour, transitent chaque jour à travers les Franches-Montagnes, soulageant ainsi les localités de nombreux passages de poids lourds routiers.

Le pôle rail-route de Bellevue, à La Chaux-de-Fonds, s'inscrit logiquement dans le contexte d'une gestion régionale des déchets qui fonctionne depuis 2001, à l'enseigne d'Arc jurassien déchets®.

L'organisation se compose de cinq partenaires qui constituent des périmètres de récolte, regroupant des communes:

Vadec, qui couvre l'ensemble du canton de Neuchâtel plus les Franches-Montagnes (JU) ainsi que l'Erguel (vallon de St-Imer, BE) et l'ancien district de La Neuveville (BE)

Celtor, qui rassemble le reste du Jura bernois, ainsi que deux communes du territoire jurassien

SEOD, regroupant les communes du district de Delémont

SIDP, couvrant l'Ajoie, la Baroche et le Clos-du-Doubs

STRID enfin, pour Yverdon-les-Bains et les communes avoisnantes du Nord vaudois.

## Points de...Bellevue

### • Troisième et première

Bellevue est la première plate-forme de transbordement réalisée hors d'une gare existante, dans la région. Dans la logistique d'Arc jurassien déchets, deux autres sont en exploitation: à Glovelier (JU) et à Tavannes (BE), qui sont à la fois des têtes de ligne du réseau métrique et des points de connexion avec le réseau CFF.

### • Zone spéciale

Il a fallu créer une nouvelle catégorie du plan et règlement d'aménagement communal pour correspondre à ce type d'infrastructure autonome: la «zone de transbordement». Laquelle garantit que le site ne pourra servir à rien d'autre qu'au transfert de cargaisons des wagons sur les camions et vice-versa: aucun stockage autre que le matériel d'exploitation, pas de manutention de produits dangereux, et retour du site à la zone agricole en cas de cessation d'exploitation. Le nouvel aménagement a d'ailleurs fait l'objet d'études d'impact fouillées et de toutes les mesures garantissant une exploitation respectueuse de l'environnement et générant un minimum de nuisances de tout type.

### • Haut lieu

A 1'070m d'altitude, Bellevue est aussi le point culminant du réseau des Chemins de fer jurassiens (CJ).

### • Bon boulot

L'aménagement du pôle rail-route dans sa première étape actuelle a représenté un montant de 5,5 millions de francs de travaux, dont environ 40% ont été financé par des aides publiques fédérales. Ils ont été attribués à raison de 70% à des entreprises locales et régionales, les 30 autres pourcents concernant des mandats faisant appel à des compétences spécialisées non disponibles sur place. Toutes professions confondues, une centaine de personnes ont été engagées sur le site.

### • Typique du terroir

Le nivellement de la plateforme a nécessité d'importants mouvements de terrain: environ 5'000 m<sup>3</sup> ont dû être excavés et 10'000 m<sup>3</sup> remblayés. Avec, malgré les études préalables ad hoc, les surprises assez typiques de la géologie de l'Arc jurassien: les terrassements ont dû être menés en partie dans une roche plus dure que prévu, tandis que les remblayages ont exigé des renforcements imprévus aussi, à cause d'un sous-sol plus tendre qu'on l'attendait...

### • Zéro accident

Réjouissant: pas le moindre accident n'est venu ternir le déroulement du chantier. Merci à la chance, mais surtout à la prudence.

### • Chiffres parlants

Actuellement, environ 30'000 tonnes de déchets sont transportés chaque année par le réseau CJ du Jura et du Jura bernois entre Glovelier, Tavannes et La Chaux-de-Fonds. C'est 3'000 trajets de camions en moins sur la route! Mais il suffit de 8 allers-retours d'un seul camion pour faire franchir le dernier bref tronçon entre Bellevue et Vadec, à la dizaine de conteneurs qui y apportent les déchets et en remportent les mâchefers. D'un côté, on soulage sensiblement le trafic routier, de l'autre on ne le charge qu'imperceptiblement!

### • Accès interdit

Le pôle rail-route de Bellevue n'est pas une gare, ni une station, ni même une halte (celle qui existait autrefois à cet endroit a été désaffectée au vu de sa faible fréquentation). C'est une aire d'exploitation technique et industrielle exclusivement destinée à la manutention de marchandises, dont le trafic ferroviaire et routier pose des exigences élevées en matière de sécurité. L'accès à tout le site est donc strictement interdit au public, tant à pied qu'en véhicule.

## **Pour en savoir plus, vous pouvez...**

...accéder à toutes les informations officielles relatives au processus d'étude et de réalisation du projet (rapports techniques et politiques, procès-verbaux des débats...) sur le site internet:

**[www.chaux-de-fonds.ch](http://www.chaux-de-fonds.ch)**

en suivant le chemin **VILLE OFFICIELLE / DOCUMENTS,REGLEMENTS / DOCUMENTS DU CONSEIL GENERAL**  
et en entrant les mots-clés **Bellevue+CJ** dans le champ du moteur de recherche

... disposer d'une vision globale des activités et perspectives des autres partenaires majeurs du projet en consultant leurs sites internet respectifs:

**[www.vadec.ch](http://www.vadec.ch)**

**[www.les-cj.ch](http://www.les-cj.ch)**

**[www.fondation-ajd.ch](http://www.fondation-ajd.ch)**

**[www.csc-dechets.ch](http://www.csc-dechets.ch)**